

COMBINATIEFUNCTIES IN ALMERE

Plan van Aanpak

Impuls brede scholen, sport en cultuur

publieksversie

april 2009

COMBINATIEFUNCTIES IN ALMERE

SAMENVATTING	3
1. INLEIDING	4
2. DOELEN EN UITGANGSPUNTEN	4
Doelstelling van de regeling	4
Wat is een combinatiefunctie?	4
Uitgangspunten Impuls Almere	5
Kansen	5
3. DE COMBINATIEFUNCTIES BINNEN DE BELEIDSVELDEN	
BREDE SCHOOL, JEUGD EN VRIJE TIJD, SPORT EN CULTUUR	6
Verdeling per sector	6
A. Basisonderwijs: brede school en dagarrangementen	6
B, C en D: Beleid Vrije Tijd	7
B. Voortgezet onderwijs / Jeugd en Vrije Tijd	7
C. Sport	8
D. Cultuur	10
4. KADER SUBSIDIEAANVRAGEN	11
Kansrijke subsidieaanvragen	11
5. PROJECTORGANISATIE	11
Projectteam	11
Organogram	12
Monitoring	12
6. FINANCIËN	13
Financiering	13
Verantwoording naar het rijk	13
7. TUSSENEVALUATIE	13
8. HERIJKING JEUGDBELEID EN WMO	13
De positie van de Impuls met betrekking tot de herijking jeugdbeleid	13
Combinatiefuncties en de WMO	14
9. DRAAGVLAK	15
Draagvlak intern	15
Draagvlak bij de betrokken organisaties	15
10. WERKGEVERSCHAP	16
Variant 1: In dienst bij de gemeente	16
Variant 2: De administratieve taken uitbesteden	17
Variant 3: Het gehele werkgeverschap uitbesteden	17
Variant 4: In dienst bij de instelling/vereniging	17
Overdenking	17
Almeerse situatie	18
Conclusie	18
11. STAPPEN IN HET PROCES	19
2009	19
2010	19
2011	19
2012	19
2013	19

SAMENVATTING

De Impuls brede scholen, sport en cultuur is een landelijke regeling. Het kabinet en de gemeenten willen meer brede scholen realiseren, het sport- en cultuuraanbod voor de jeugd uitbreiden en sportverenigingen versterken. Hiertoe worden combinatiefunctionarissen ingezet: medewerkers die bij één werkgever in dienst zijn maar voor twee sectoren werken (onderwijs, sport en/of cultuur).

Almere doet vanaf half 2009 mee met de regeling. Aan het eind van dit jaar moeten er 18 fte combinatiefunctionarissen actief zijn. Het aantal loopt op tot 38 in 2012 en verder.

In de regeling is veel ruimte voor lokaal maatwerk. Almere ziet de combinatiefunctionarissen dan ook als middel om de eigen doelen te bereiken voor het brede school-, jeugd en vrije tijd-, sport- en cultuurbeleid. In dit Plan van Aanpak zijn ideeën uitgewerkt voor de inzet van combinatiefunctionarissen in Almere. Daarnaast is er veel ruimte opgehouden voor nieuwe initiatieven.

Combinatiefuncties kunnen alleen succesvol zijn als er draagvlak is bij de maatschappelijke organisaties en sportverenigingen. Tijdens door de gemeente georganiseerde bijeenkomsten bleek dat er duidelijk commitment is bij de mogelijk betrokkenen: men ziet kansen en er zijn veel goede ideeën.

Er leven ook veel vragen, bijvoorbeeld over het werkgeverschap. In dit Plan zijn verschillende varianten uitgewerkt. Er wordt voorgesteld om bij uitbreiding van bestaande functies het werkgeverschap te leggen bij de betrokken instantie. Voor nieuwe functies ter versterking van de sportverenigingen wordt aansluiting gezocht bij het regionale sportservicebedrijf, met op termijn het perspectief van aanstelling bij een op te richten gemeentelijk sportservicebedrijf.

De Impuls is een structurele regeling, waarbij de financiering voor 40% wordt opgebracht door het rijk en voor 60% door de gemeente. Voor de inzet van de gemeentelijke middelen is zoveel mogelijk uit bestaand budget geput. Hoewel in de informatie van de betrokken ministeries uitdrukkelijk gesproken wordt over een structurele regeling die doorgaat na 2012, is dit nog niet zichtbaar in de financiële circulaire van het rijk. Totdat er zekerheid is over voortzetting van de rijksmiddelen zullen combinatiefunctionarissen tijdelijke contracten krijgen (in ieder geval degenen die uit de rijksmiddelen betaald worden).

Voor de uitvoering van de Impuls wordt bij DMO een projectteam opgezet. Het projectteam zorgt voor informatie naar het veld; maakt een nulmeting en formuleert SMART-doelstellingen; monitort de voortgang; ondersteunt de betrokken beleidsadviseurs en levert begin 2011 een tussenevaluatie aan het college. Waar nodig kan het plan dan bijgesteld worden voordat het definitieve aantal functionarissen is aangesteld.

De verantwoordelijkheden zullen steeds meer bij de beleidsadviseurs komen te liggen. Eind 2012 zijn de combinatiefuncties onderdeel geworden van het reguliere beleid en wordt de projectstatus opgeheven.

1. INLEIDING

Op 31 maart 2009 heeft het college besloten om deel te nemen aan de “Impuls brede scholen, sport en cultuur” en in te stemmen met dit plan van aanpak Combinatiefuncties in Almere. Vooruitlopend op de vaststelling begroting door de raad wordt er gestart met uitvoering van het plan. In 2009 en 2010 zitten er geen financiële consequenties aan de uitvoering. Besluitvorming over voortzetting van het plan in 2011, 2012 en verder wordt opgeschoven naar de Najaarsnota.

2. DOELEN EN UITGANGSPUNTEN

Doelstelling van de regeling

Op 10 december 2007 hebben VWS, OCW, de VNG en landelijke organisaties onderwijs, sport en cultuur de “Bestuurlijke afspraken Impuls brede scholen, sport en cultuur (Impuls)” ondertekend. Het kabinet en de gemeenten willen met een gezamenlijke inspanning:

1. meer brede scholen realiseren (in primair en voortgezet onderwijs);
2. sportverenigingen versterken;
3. een dagelijks sport- en beweegaanbod op en rond scholen voor alle leerlingen stimuleren;
4. kennismaking met en actieve beoefening van kunst en cultuur bevorderen , op en rond scholen.

De kern van de overeenkomst is het realiseren van 2.500 combinatiefuncties in Nederland (peiljaar 2012). Voor Almere gaat het om 38,2 fte.

Wat is een combinatiefunctie?

Een combinatiefunctionaris is:

- werkzaam voor twee werkvelden/sectoren
- in dienst bij één werkgever
- de betrokken sectoren zijn onderwijs, sport en cultuur.

Bij een combinatiefunctie krijgen kinderen met één persoon te maken krijgen in twee of meer verschillende situaties. Eén gezicht, onder en na schooltijd. Of bij school en op de sportvereniging. De samenhang tussen de sectoren onderwijs, sport en/of cultuur wordt door het inzetten van combinatiefunctionarissen versterkt. Activiteiten onder en na schooltijd, bij school en in de buurt, worden beter op elkaar afgestemd.

Als de vakleerkracht die onder schooltijd gymlessen geeft ook degene is die naschoolse sportactiviteiten aanbiedt, wordt de stap voor kinderen om aan die activiteiten deel te nemen kleiner. Omgekeerd: de vakleerkracht die tijdens haar gymlessen leerlingen ziet die extra beweging nodig hebben, kan ze makkelijker stimuleren om deel te gaan nemen aan de door haarzelf georganiseerde naschoolse sport. Een ander voorbeeld: een begeleider naschoolse sport die ook trainer is op een sportvereniging, zal de talentvolle kinderen die hij bij de naschoolse sport ziet makkelijker kunnen toeleiden naar de sportvereniging.

De combinatiefunctie kan **volledig** uit de Impuls bekostigd worden als beide delen van de functie onder de sectoren onderwijs, sport en/of cultuur vallen (trainer sportvereniging / organisator naschoolse sport).

Of enkel voor het **deel** dat onder de Impuls valt bij een combinatie met andere sectoren (trainer sportvereniging / medewerker kinderopvang of activiteitencoördinator brede school / welzijnswerker).

Bij aanvulling op bestaande functies (bijvoorbeeld een vakleerkracht die naschoolse sport gaat uitvoeren) geldt dat alleen het **nieuwe deel** onder de Impuls valt.

Kinderopvang- en welzijnsfuncties komen niet in aanmerking voor financiering uit de Impuls. Wel kunnen deze functies heel geschikt zijn om te combineren met een functie op het gebied van sport of onderwijs. Kinderopvang- of welzijnsorganisaties kunnen dan wel het werkgeverschap op zich nemen.

De Impuls is bedoeld om nieuwe functies mogelijk te maken. Uit praktische (financiële) en inhoudelijke motieven nemen veel gemeenten die deelnemen aan de regeling dat “nieuwe” niet letterlijk. Ze tellen ook de functies mee die binnen de regeling passen maar al bestonden in bijvoorbeeld tijdelijke regelingen zoals de Buurt-Onderwijs-Sport-impuls..

Het rijk dringt er bij de gemeenten op aan om vooral combinatiefuncties op uitvoerend niveau in te zetten, en alleen waar nodig ook op coördinerend niveau.

Er zijn in principe talloze varianten mogelijk van combinatiefuncties. In de eindrapportage van de Taskforce: [Aan het werk met combinatiefuncties!](#), staan voorbeeldprofielen van mogelijke combinatiefuncties.

Combinatiefunctionarissen kunnen kinderen en jongeren een rijke leeromgeving bieden met maximale ontplooiingsmogelijkheden. Het zijn bruggenbouwers tussen onderwijs, sport, cultuur, kinderopvang en welzijn!

Uitgangspunten Impuls Almere

Voor de Impuls brede scholen, sport en cultuur in Almere gelden de volgende uitgangspunten:

- De combinatiefuncties zijn geen doel op zich maar een middel om de Almeerse doelen op het gebied van bredeschoolontwikkeling, sportstimulering, cultuurparticipatie en vrijetijdsbeleid voor schoolgaande kinderen en jongeren (4-18 jaar) te verwezenlijken.
- Er wordt voortgebouwd op de ervaring met bestaande combinatiefuncties in Almere.
- Eén combinatiefunctionaris wordt zoveel mogelijk binnen één buurt/wijk/stadsdeel ingezet.
- De combinatiefuncties dragen bij aan de ontwikkelingskansen van de Almeerse jeugd.

Kansen

Meedoen aan de Impuls, waarbij naast de landelijke doelstellingen de Almeerse uitgangspunten worden aangehouden, levert voor Almere de volgende mogelijkheden op:

1. a) Uitbreiding van het aantal brede basisscholen van 9 naar 12.
b) Versterking van de brede scholen: op brede scholen kunnen regisseurs aangesteld worden en bij de dagarrangementen activiteitenleiders.
2. Er komt ruimte voor ontwikkeling brede scholen in het voortgezet onderwijs. Het aanbod naschoolse activiteiten bij het voortgezet onderwijs, zoals dat tot nu toe uit het beleid Jeugd en Vrije Tijd werd gefinancierd, wordt vernieuwd en uitgebreid waardoor het beter kan inspelen op de actuele behoeften.
3. a) Het sportaanbod voor kinderen en jongeren van ca. 4-18 jaar wordt uitgebreid. De verworvenheden van het BOS-project Almere Haven worden gecontinueerd na afloop van het project in 2010, en uitgebreid naar andere stadsdelen.
b) De sportverenigingen maken een professionaliseringsslag en krijgen meer mogelijkheden om actief te zijn op maatschappelijk gebied.
4. Het cultuuraanbod voor kinderen en jongeren wordt uitgebreid, in alle stadsdelen.

En: uitbreiding van de werkgelegenheid!

De combinatiefuncties zijn een goed middel om een aantal van de voorgestelde maatregelen uit de nieuwe sport- en cultuurnota's uit te voeren.

De Impuls geeft ruimte voor nieuwe initiatieven en maakt nieuwe samenwerkingsverbanden mogelijk. Het is tevens aanleiding om kritisch te kijken naar de huidige inzet (naar de bestaande subsidierelaties) en deze om te vormen tot een adequaat antwoord op actuele vragen.

De Impuls is een unieke kans om verschillende sectoren en beleidsgebieden die betrekking hebben op voorzieningen voor de jeugd bij elkaar te brengen!

3. DE COMBINATIEFUNCTIES BINNEN DE BELEIDSVELDEN BREDE SCHOOL, JEUGD EN VRIJE TIJD, SPORT EN CULTUUR

Verdeling per sector

Aantal fte uitgesplitst naar sector volgens de door het rijk gewenste verdeling:

	<i>basisonderwijs</i>	<i>voortgezet onderwijs</i>	<i>sport</i>	<i>cultuur</i>	<i>totaal</i>
	34%	10%	50%	6%	100%
2009	6,3	1,8	9,2	1,1	18,4
2010	8,1	2,4	11,9	1,4	23,8
2011	8,1	2,4	11,9	1,4	23,8
2012	13,0	3,8	19,1	2,3	38,2

De door het rijk gewenste verdeling in 2012 is een leidraad voor Almere, maar geen keurslijf. Het rijk benadrukt het belang van lokaal maatwerk, en Almere gebruikt de regeling om haar eigen doelen te behalen. Het behalen van het aanbevolen aantal fte per sector is geen eerste prioriteit maar wel de intentie.

De gewenste verdeling in 2012 is de leidraad, ook in de jaren die daaraan voorafgaan. Dat houdt in dat het aantal combinatiefuncties per sector anders kan groeien dan in bovenstaand schema. Het totaal aantal fte per jaar is wel een hard gegeven.

A. Basisonderwijs: brede school en dagarrangementen.

ER-doel 2.10: Scholen spelen een actievare rol in de sociale samenhang in de buurt.

Het Almeerse bredeschoolbeleid is vastgelegd in de nota Bredeschoolbeleid 2008-2011 en op 5 juli 2007 vastgesteld door de gemeenteraad. De uitgangspunten zijn:

- regie bij de gemeente;
- initiatief bij de (a.s.) brede scholen;
- objectieve beoordeling van de kwaliteit middels het Keurmerk Brede Almeerse Scholen.

De subsidie aan de brede scholen wordt verstrekt op basis van een jaarwerkplan met een begroting. De voorzieningen en activiteiten waar subsidie voor wordt aangevraagd dienen bij te dragen aan het toewerken naar het Keurmerk. Of, als het Keurmerk al behaald is, aan het opvolgen van de adviezen van de keurmeester. De activiteitencoördinator heeft een spilfunctie in de brede school. Activiteitencoördinator is een bestaande, succesvolle combinatiefunctie: de huidige functionarissen zijn naast deze functie groepsleerkracht, buurtopbouw- of kinderwerker. De functie activiteitencoördinator kan worden opgenomen in de Impuls. De functie komt overeen met de door de Taskforce Combinatiefuncties beschreven functie Programma-uitvoerder.

Deelname aan de Impuls biedt het bredeschoolbeleid de kans om het aantal brede scholen uit te breiden tot 12. Daarnaast kunnen de brede scholen versterkt worden door:

- a) het instellen van de nieuwe functie bredeschoolregisseur en
- b) combinatiefuncties in te zetten bij de dagarrangementen.

Versterking van de brede scholen:

a) Duidelijk en sterk leiderschap is een belangrijke factor voor het succes van een brede school. Meestal is de schooldirecteur de voorzitter van het MT oftewel de leider/regisseur van de brede school. Het uitvoeren van de taken die horen bij de regisseursrol, zoals overleg met partners en betrokken instellingen en het opstellen van werkplannen en begrotingen, kost tijd.

In het schooljaar 2007-2008 heeft de gemeente een pilot combinatiefunctie schooldirecteur/bredeschoolregisseur opgezet. Op 2 brede scholen kregen de schooldirecteuren de tijd om hun regisseurstaken vorm te geven en uit te voeren. De uit de pilot voortgekomen voorstellen voor taak- en functieomschrijving regisseur en voor een effectieve organisatiestructuur brede school zijn vastgelegd in De brede kapitein. Het advies is om op brede scholen de functie bredeschoolregisseur in te stellen, te koppelen met de functie van de voorzitter van het MT (schooldirecteur). De functie komt overeen met de door de Taskforce beschreven functie Organisator en omgevingsmanager.

De Impuls maakt het mogelijk om de uitkomsten van de pilot om te zetten in beleid en op brede scholen, indien gewenst, deze combinatiefunctie in te voeren.

b) Uit het Evaluatieverslag pilot dagarrangementen Stedenwijk 2006-2007 blijkt dat de dagarrangementen zoals deze bij brede school Stedenwijk zijn ontwikkeld een succesvol instrument zijn om de ontwikkelingskansen van kinderen (met name van risicokinderen) te vergroten en de sociale cohesie in de buurt te versterken. Na Stedenwijk zijn in 2008 ook in de Wierden en de Bouwmeesterbuurt dagarrangementen bij brede scholen gestart. Bij Stedenwijk is het aantal plaatsen inmiddels uitgebreid. De functie medewerker dagarrangementen is bij uitstek geschikt om te combineren met andere functies binnen de brede school, zodat een doorgaande ontwikkelingslijn (horizontaal of verticaal) vorm krijgt.

De functie komt overeen met de door de Taskforce beschreven functie Activiteitenleider.

De gemeentelijke middelen uit het budget brede school ontwikkeling die ingezet worden om de activiteitencoördinatoren op de brede scholen te subsidiëren kunnen ingezet worden als cofinanciering. Indien de dagarrangementen uitgebreid worden, kan een deel van dat budget als cofinanciering benut worden, aangezien enkele functies binnen de dagarrangementen mee kunnen tellen voor de combinatiefuncties.

B, C en D: Beleid Vrije Tijd

ER-doel 3.1: Ten behoeve van een sociaal krachtige samenleving het aanbod van vrijetijdsvoorzieningen en -activiteiten beter afstemmen op de vraag.

ER-doel 3.3: Meer Almeerders nemen deel aan vrijetijdsactiviteiten in eigen stad.

In 2008 is de visienota De (vrije) tijd van je leven! vastgesteld. De toekomstvisie geeft richting aan de gewenste ontwikkeling van een integraal vrijetijdsbeleid tot 2020. Het beleid schept het kader om de mogelijkheden van vrijetijdsbesteding van alle Almeerders te verbreden; de stad en haar kwaliteiten te versterken; de marktpositie te verbeteren en de bijdrage aan de stedelijke economie te bevorderen. De nota kent twee hoofddoelen:

- 1) het creëren van een hechte, leefbare samenleving;
- 2) het versterken van de identiteit van de stad.

Voor het belang van vrije tijd voor Almere zijn een aantal argumenten aan te voeren. Een in de toekomstvisie genoemd argument is dat vrije tijd een bijdrage levert aan de kwaliteit van het leven. Sport, cultuur en recreatie stimuleren een gezonde levensstijl, bieden ontplooiing, ontspanning en vermaak. Vrije tijd bevordert de maatschappelijke participatie van burgers: het leidt ertoe dat mensen dingen samen gaan doen. Tenslotte kan een goed vrijetijdsaanbod preventief werken. Het draagt bij aan het voorkomen van schooluitval, vandalisme en criminaliteit.

In de nota wordt geconstateerd dat het voorzieningenniveau in de wijk knelpunten kent, zoals een tekort aan laagdrempelige voorzieningen. Er zullen nieuwe laagdrempelige voorzieningen gerealiseerd moeten worden. Door combinatiefuncties kunnen drempels tussen jeugd en sportieve en culturele voorzieningen worden verlaagd. De visie vormt de opmaat naar een drietal uitvoeringsnota's. Voor cultuur en sport zijn deze gemaakt; aan een nota voor recreatie wordt gewerkt. Jeugd loopt door alle thematische onderwerpen heen. Hieronder worden per sector de specifieke uitgangspunten voor dat onderwerp genoemd.

B. Voortgezet onderwijs / Jeugd en Vrije Tijd

Het beleid Jeugd en Vrije Tijd is onderdeel van het vrijetijdsbeleid zoals beschreven in Passie voor sport, sportnota 2009-2012, "eigen woonomgeving"; Stad met verbeelding, cultuurnota 2009-2012, "eigen woonomgeving" en Nadere regels Jeugd en Vrije Tijd.

Het beleid Jeugd en Vrije Tijd heeft de volgende doelstellingen:

- a) Het creëren van een hechte, leefbare samenleving door jeugdigen van 4-18 jaar meer te laten deelnemen aan vrijetijdsactiviteiten in de eigen leefomgeving.
- b) Het versterken van de identiteit van de stad door jeugdigen van 4-18 jaar een bijdrage te laten leveren aan het verbinden en versterken van voorzieningen die Almere nu al heeft.

De Impuls kan bijdragen aan het bereiken van de doelstellingen:

- a) door het vergroten van het aanbod sport- en cultuuractiviteiten voor jeugdigen van 12-18 jaar bij de scholen voortgezet onderwijs, aangeboden door combinatiefunctionarissen.
- b) door jongeren te betrekken bij het tot stand komen van het activiteitenaanbod (jongerenparticipatie).

Deelname aan de Impuls biedt de volgende kansen:

- ontwikkeling van scholen voortgezet onderwijs tot brede scholen, bijvoorbeeld door het bieden van een activiteitenaanbod dat aansluit op de behoeften van de leerlingen;
- het activiteitenaanbod toegankelijk maken voor leerlingen van de school én voor jongeren uit de wijk.
- versterking van de school als markerend punt binnen de wijk, door sterke profilering nevenactiviteiten (naast het onderwijs als core-business).
- focus op naschoolse activiteiten als middel om jongeren toe te leiden naar sportverenigingen en cultuurorganisaties. De ontwikkelingskansen van jongeren worden hierdoor bevorderd: talentontwikkeling, voorkomen of tegengaan overgewicht, zinvolle vrijetijdsbesteding.

Binnen het budget Jeugd en Vrije Tijd is structureel subsidie beschikbaar voor naschoolse activiteiten voortgezet onderwijs. De inzet was aan herziening toe, bijvoorbeeld met betrekking tot bepaling van de doelgroep. De betrokken scholen is aangezegd dat de subsidie vanaf schooljaar 2009-2010 op een andere manier kan worden ingezet. Een deel van dit budget kan vanaf schooljaar 2009-2010 ingezet worden om kansrijke aanvragen voor combinatiefuncties in het voortgezet onderwijs te cofinancieren.

C. Sport

Het Almeerse sportbeleid is voor de periode 2009 t/m 2012 vastgelegd in de nota Passie voor sport. In de nota wordt onderscheid gemaakt tussen verschillende niveaus waarop sport beleefd wordt en waarop de gemeente activiteiten wil ondersteunen: de wijken, de stad, en de regio.

Op het niveau van de **wijk** zijn er 2 speerpunten: 'laagdrempelige sportmogelijkheden dichtbij huis' en 'samenwerking buurt, onderwijs, sport en welzijn'. Onder het eerste speerpunt vallen de playgrounds, onder het tweede de BOS-impuls, wijkactiviteiten, sportbuurtwerk en dergelijke. Beide speerpunten dragen bij aan de doelstelling van de Impuls: *het stimuleren van een dagelijks sport- en beweegaanbod op en rond scholen voor alle leerlingen*.

De playgrounds bieden een grote kans om sport dichtbij de burger te brengen, aangezien deze accommodaties de toegang tot sport zeer laagdrempelig maken. Een goed activiteitenaanbod en goede begeleiding is van essentieel belang voor het slagen van de playgrounds. Het inzetten van sportbuurtwerkers is een belangrijk element gebleken. Zij kunnen enerzijds de jeugd activeren om dichtbij huis te gaan sporten en anderzijds de jeugd bekend maken met de verenigingen. Ook is het mogelijk om de verenigingen te betrekken bij het activiteitenaanbod op een playground. Er zijn playgrounds in Stad en Buiten. Op termijn heeft de gemeente de ambitie nog twee playgrounds aan te leggen.

Het BOS-project (Buurt-Onderwijs-Sport) Almere Haven loopt half 2010 af. In het voorjaar van 2010 zal het project geëvalueerd worden. Succesvolle initiatieven uit het project kunnen dan voortgezet worden binnen de Impuls, en indien gewenst ook ingezet in andere stadsdelen. Een succesvol initiatief is bijvoorbeeld de BOS-coördinator. Deze heeft het overzicht van de betrokken partijen in de buurt: scholen, sportverenigingen. De BOS-coördinator kent vraag en aanbod op het gebied van jeugd en sport in het stadsdeel, kent de witte vlekken en zorgt dat deze ingevuld worden door een voldoende en gespreid aanbod sportbuurtwerk. De coördinator maakt matches tussen scholen en sportverenigingen en opereert als een makelaar tussen de verschillende partijen.

Op het niveau van de **stad** zijn er 3 speerpunten: 'kwalitatief hoogwaardige multifunctionele sportclusters', 'vitale sportverenigingen' en 'talentontwikkeling'. Combinatiefuncties kunnen worden ingezet voor speerpunt 2 en 3. Maar: goede accommodaties zijn wel een voorwaarde voor het slagen van de combinatiefuncties!

De doelstelling: *het versterken van ca. 10% van de sportverenigingen met oog op hun maatschappelijke functie en de inzet van sportverenigingen voor het onderwijs, de naschoolse opvang en de wijk uit de Impuls sluit naadloos aan bij het gemeentelijk speerpunt 'vitale sportverenigingen'*. In Almere zijn verschillende sportverenigingen die op financieel vlak, op vrijwilligersgebied of anderszins binnen de organisatie problemen hebben. Een doelstelling van de Impuls is om 10% van de sportverenigingen te versterken/professionaliseren. Voor Almere betekent dat van de in

totaal ca. 100 Almeerse (niet-commerciële) sportverenigingen er ca. 10 kunnen worden versterkt door de inzet van een combinatiefunctionaris. De functionarissen kunnen binnen de vereniging trainingen geven, maar ook een rol spelen bij de versterking van de vereniging, bijvoorbeeld op het gebied van sponsorbeleid. Een voorwaarde voor deelname aan de Impuls is dat de vereniging aantoonbaar levensvatbaar is, zowel qua organisatie als financieel. Combinatiefunctionarissen moeten niet met een onoplosbaar verleden opgezadeld worden.

Vanuit de gemeente wordt aangemoedigd om eerst de focus te leggen op verbetering van de eigen organisatie voordat een vereniging maatschappelijke functies oppakt. Verenigingen die intern op orde zijn kunnen een bijdrage leveren aan bredere maatschappelijke doelen, bijvoorbeeld op het terrein van integratie, naschoolse opvang en sportstimulering. Twee belangrijke aspecten zijn:

- Actief inzetten op het stabiliseren of liever nog laten dalen van het percentage Almeerse kinderen met overgewicht.
- Versterken van de sociale cohesie in een buurt. Dit kan zowel via activiteiten op de playgrounds als via een Almeriade.

De gemeente ziet meerwaarde in het inzetten van een combinatiefunctionaris op een sportpark. Op een sportpark zijn meerdere verenigingen bij elkaar gelegen. Samenwerking en afstemming is veelal gewenst, maar men heeft onvoldoende mankracht/vrijwilligers om de samenwerking structureel handen en voeten te geven. Op verschillende terreinen valt winst te behalen door te gaan samenwerken (inkoop van schoonmaak en energie, het gebruik van het sportpark door derden, beheersmatige zaken, contacten met de gemeente of andere partijen, onderhoudstaken). Almere heeft op dit moment drie sportparken (Fanny Blankers Koenpark, Klein Brandt Sportpark, Wierdenpark). In de toekomst is het de bedoeling Sportpark West te gaan ontwikkelen. Een voorwaarde voor het succes van een combinatiefunctionaris op een sportpark is dat de sportverenigingen een samenwerking met elkaar als een meerwaarde zien en gezamenlijk de aanvraag indienen.

Het speerpunt 'talentontwikkeling' biedt de kans om de jeugd de mogelijkheid te geven hun talenten te ontdekken en te benutten. Almere zet zich al jaren in om talentvolle sporters (financieel) te ondersteunen. Deze activiteiten wil de gemeente uitbreiden. Daarbij kan wellicht aangesloten worden bij landelijke ontwikkelingen op het gebied van Centra voor Topsport en Onderwijs(CTO) en het Nationale Topsport Centrum (NTC).

Het doel is om in 2012 19,1 fte combinatiefunctie voor de sportsector te bestemmen. Een groot deel van deze functies zal binnen sportverenigingen worden ingezet. Combinatiefunctionarissen kunnen ingezet worden:

- Bij individuele sportverenigingen.
- Per sportpark.
- Op playgrounds / in de wijk.

Uitgangspunt: maximaal 1 formatieplaats per vereniging, sportpark of playground.

Concluderend kan worden gezegd dat het inzetten van de combinatiefuncties voor sport de volgende kansen biedt:

- Gestructureerde samenwerkingsverbanden tussen scholen en sportverenigingen. Dit zal leiden tot een evenwichtig, breed verspreid aanbod van sportactiviteiten in de stad. Meer inactieve kinderen en jongeren gaan sporten.
- Versterking van verenigingen (en verbetering van hun financiële positie).
- Sportverenigingen zetten zich in voor maatschappelijke doelen, waaronder
 - o verbetering van de gezondheid van de Almeerse jeugd;
 - o versterking van de sociale cohesie in de buurt.
- Talentscouting voor verenigingen; talentontwikkeling voor kinderen en jongeren.

De samenwerking tussen onderwijs en sport levert veel voordelen op. De activiteiten die sportverenigingen organiseren (trainingen, wedstrijden, toernooien) vallen veelal buiten schooltijden. Het koppelen van de sport en het onderwijs biedt voor de sportverenigingen daarom op drie manieren kansen.:

1. De sportverenigingen kunnen hun aanbod vergroten door activiteiten aan te gaan bieden op scholen of schoolpleinen. Kinderen komen op die wijze in aanraking met de sport. De weg naar de sportvereniging wordt vergemakkelijkt wanneer de kinderen al iemand uit de vereniging kennen.
2. De sportvereniging heeft tijd en mankracht om zich in te gaan zetten voor specifieke doelgroepen. Hierbij kan gedacht worden aan jeugd met overgewicht of een handicap.

3. De sportaccommodaties die overdag leeg zijn kunnen gebruikt gaan worden door scholen, kinderdagverblijven en buitenschoolse opvanginstellingen. Dit zorgt voor inkomsten voor de vereniging en biedt het onderwijs en de opvang ruimte voor het organiseren van activiteiten.

Wat op dit moment bij sportverenigingen vaak ontbreekt, is het kader of de vrijwilliger die tijd heeft om de contacten met scholen aan te gaan, te benutten of te verbeteren. Het inzetten van combinatiefunctionarissen kan deze barrière wegnemen.

De gemeente wil expliciet sturen op het in beweging brengen en houden van minder actieve Almeerders, en vooral van de jeugd. De effectiviteit valt te verbeteren door het aanbod van diverse aanbieders goed op elkaar af te stemmen zoals is gebleken bij de BOS-coördinator. Meer samenwerking, coördinatie en regie tussen buurtorganisaties, scholen en sportaanbieders. De inspanningen moeten leiden tot blijvende sportdeelname (bij een sportvereniging). Op dit terrein ligt een belangrijke relatie met de WMO.

Om de afstemming tussen alle partijen vanuit het onderwijs en de sport te stroomlijnen zet de gemeente Almere in op 1,5 – 2,5 fte sportcoördinator. Zij dienen vraag en aanbod bij elkaar te brengen. De sportcoördinatoren zullen alle aanvragen behandelen van scholen en verenigingen die een koppeling zoeken met een partij uit de andere sector, om te voorkomen dat alle partijen zelfstandig elkaar gaan benaderen, wat het overzicht niet ten goede komt. Dit komt voort uit de zeer positieve ervaringen met de BOS-coördinator in het BOS-project. Tevens zijn de coördinatoren betrokken bij werving, selectie, aansturing en de afstemming tussen de diverse combinatiefunctionarissen.

Van de combinatiefunctionaris wordt verwacht dat hij/zij in staat is om stagiaires aan te sturen en te begeleiden (ervaren MBO+ of HBO'er). Het inzetten van stagiaires zorgt voor een aantoonbaar groter activiteitenaanbod. Het activiteitenaanbod in de wijk / op de playgrounds kan worden uitgevoerd door mensen op MBO 3 of 4 niveau ofwel door een HBO'er in de aanloopschaal. Waar mogelijk worden stagiaires van verschillende sportopleidingen (ROC, CIOS, ALO) ingezet. Ook scholieren die een maatschappelijke stage volgen kunnen worden ingezet. De stagiaires kunnen onder aansturing van een combinatiefunctionaris zich ontwikkelen door middel van stageopdrachten. Zij kunnen zich voorbereiden op een baan in de sport (bijvoorbeeld als combinatiefunctionaris) en de combinatiefunctionaris zorgt met zijn/haar stagiaires voor een groot en divers aanbod van activiteiten.

Aanstellingen in de sport worden voor minimaal 2 en maximaal 3 jaar aangegaan (op voorwaarde dat de financiering verzekerd is). Verenigingen moeten daarna opnieuw een aanvraag indienen. Zo kan er gerouleerd worden met de functionarissen en hebben alle verenigingen op termijn kans een functionaris in te gaan zetten.

Voor de gemeentelijke cofinanciering wordt geput uit de budgetten voor playgrounds, wijkactiviteiten, verenigingsondersteuning en talentontwikkeling.

D. Cultuur

Het Almeerse cultuurbeleid is voor de periode 2009 t/m 2012 vastgelegd in de cultuurnota Stad met verbeelding. Hierin wordt onderscheid gemaakt tussen verschillende niveaus waarop cultuur beleefd wordt en waarop de gemeente activiteiten wil ondersteunen: de wijken, de stad, en de regio.

Op het niveau van de **wijk** is 'Cultuur dicht bij de mensen' een speerpunt. Aan dit speerpunt is het budget cultuurparticipatie gekoppeld. Met het cultuurparticipatiebeleid wordt de actieve en passieve cultuurparticipatie gestimuleerd van groepen die nu nog minder deelnemen aan cultuur dan gemiddeld: laagopgeleiden, ouderen, allochtonen. Daarnaast is jeugd een doelgroep.

Uit cultuurparticipatieonderzoek blijkt dat de cultuurparticipatie van de jeugd zonder meer goed is (boven het gemiddelde). Toch is het cultuurparticipatiecijfer van de jeugd een algemeen cijfer dat verschillen naar achtergrond versluiert (over het algemeen zullen kinderen van laagopgeleiden net als hun ouders minder deelnemen aan cultuur). Daarom wordt er veel aandacht besteed aan cultuureducatie. Zowel in school als buitenschools, zowel georganiseerd door de reguliere instellingen als het kunstencentrum als door kleine organisaties die zich richten op straatcultuur.

Een deel van de projecten cultuureducatie werd de afgelopen jaren rechtstreeks uit het Actieplan Cultuurbereik gefinancierd. Andere projecten worden door de scholen gefinancierd. Op basis van de ontwikkelingen (bijvoorbeeld een toenemend aantal brede scholen en dagarrangementen) is besloten tot twee stappen:

1. Evaluatie van het huidige systeem van cultuureducatie in het PO en VO (werkwijze, tevredenheid onder alle partners).
2. Opzetten van een nieuwe systematiek voor cultuureducatiebemiddeling tussen scholen en culturele instellingen. Hierin zitten bij uitstek mogelijkheden voor combinatiefuncties cultuur-onderwijs.

Het inzetten van de combinatiefuncties voor cultuureducatie biedt het cultuurbeleid de volgende kansen:

- Een veel nauwere band tussen de afnemers (scholen), bemiddelaar, en culturele instellingen. Verwacht wordt dat dit zal leiden tot een evenwichtig, breed verspreid aanbod.
- De brede scholen bevinden zich voor een groot deel in de wijken waar de cultuurparticipatie van de volwassen bevolking achterblijft. Door de betrokkenheid van juist deze scholen kan de jeugd al vroeg kennismaken met cultuur.

Combinatiefuncties kunnen een bijdrage leveren aan de cultuurparticipatie in de wijken waar deze nog beperkt is, en latente ideeën van jonge bewoners kunnen worden gestimuleerd.

De middelen waarmee de gemeente de combinatiefuncties voor cultuur cofinanciert komen uit het budget cultuurparticipatie/cultuureducatie.

4. KADER SUBSIDIEAANVRAGEN

Kansrijke subsidieaanvragen

Een subsidieaanvraag voor een combinatiefunctie heeft het meeste kans op honorering als aan de volgende voorwaarden is voldaan:

De subsidieaanvraag voldoet aan de criteria van het bredeschoolbeleid, jeugd en vrije tijd, sport of cultuur. De aangevraagde functie draagt bij aan de landelijke en/of Almeerse doelen en uitgangspunten van de Impuls. De aanvraag wordt ingediend door 2 organisaties die al samenwerkingsafspraken hebben over aansturing en taakinhoud van de combinatiefunctie.

Voor beide delen van de functie is een functieprofiel opgesteld.

Er is een kandidaat, met de juiste kwaliteiten.

De functie wordt aangevraagd voor een sector/sectoren waarvoor het quotum nog niet is bereikt.

De functie wordt aangevraagd voor een buurt/wijk/stadsdeel waar nog relatief weinig combinatiefuncties zijn.

Het aangevraagde subsidiebedrag per fte is conform de landelijke norm.

Er wordt een format opgesteld waarop instanties hun aanvraag kunnen indienen.

Bij de beoordeling van de aanvragen zullen ook criteria meewegen die door de accounthouders gebieden worden opgesteld. Het moet duidelijk zijn dat de voorgestelde combinatiefunctie bijdraagt aan een samenhangend aanbod binnen de wijk.

5. PROJECTORGANISATIE

Projectteam

De regie ligt bij de gemeente. Bij DMO wordt een projectteam opgezet. Het projectteam heeft als taak om:

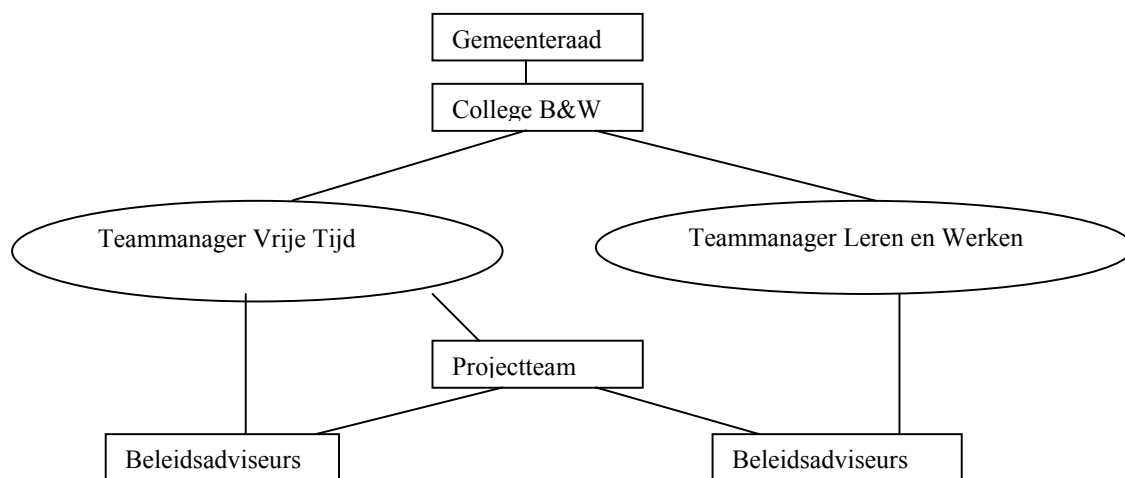
- draagvlak in het veld te creëren,
- nieuwe combinatiefuncties op te zetten (taakprofielen opstellen e.d.),
- te adviseren over het werkgeverschap,
- de betrokken beleidsadviseurs te ondersteunen bij het maken van de subsidieafspraken met de uitvoerende organisaties.

2009 en 2010 zijn de jaren waarin veel werk verricht moet worden en waarin een uitgebreid projectteam nodig is. Er zal veel aandacht besteed moeten worden aan het informeren van geïnteresseerde organisaties; er moet een nulmeting gedaan worden en SMART-doelstellingen geformuleerd; er moeten instrumenten voor monitoring van de output en outcome van de Impuls worden opgezet. In het laatste kwartaal van 2010 wordt gestart met een tussenevaluatie die begin 2011 aan het college wordt aangeboden.

In 2011 en 2012 kan het projectteam ingekrompen worden, omdat het accent voor uitvoering van de regeling meer bij de beleidsadviseurs komt te liggen. Eind 2012 is de regeling geïmplementeerd en wordt het projectteam ontbonden.

De regeling is structureel en gaat door in 2013 en verder als onderdeel van het reguliere beleid.

Organogram



Monitoring

De monitoring van de Impuls is een belangrijk item, zowel voor de gegevens die landelijk van belang zijn, en door de VNG zullen worden opgevraagd, als voor de Almeerse beleidsdoelen. De projectleider is verantwoordelijk voor de monitoring van de voortgang Impuls in Almere.

6. FINANCIËN

Financiering

In het eerste jaar, 2009, wordt de regeling volledig gefinancierd door de rijksoverheid. Vanaf het tweede jaar zal de gemeente 60% aan cofinanciering moeten bijdragen. Binnen de bestaande begrotingen is gezocht naar middelen die kunnen dienen als cofinancieringsbijdrage. In 2010 kan er voldoende bestaande budget ingezet worden om de cofinanciering op te brengen.

Het rijk gaat uit van een gemiddeld bedrag van € 45.000 per fte. Dit is een middeling tussen de loonkosten van een MBO- en een HBO-functie. Voor een aantal combinatiefuncties zal aanvullende financiering nodig zijn, bijvoorbeeld voor overhead, materiaalkosten of scholing. En misschien voor BTW.

Voor de gemeentelijke cofinanciering is in eerste instantie gekeken naar bestaande budgetten binnen de gemeente. Het is echter ook mogelijk dat derden bijdragen aan de cofinanciering, zoals woningcorporaties of sponsors.

Verantwoording naar het rijk

Op basis van de gemeentelijke Verklaring deelname Impuls brede scholen, sport en cultuur, door het college op 4 november 2008 ondertekend en naar het rijk verstuurd, vindt uitkering van rijksmiddelen plaats in 2009, 2010, 2011 en 2012 via een integratie- of decentralisatieuitkering in het gemeentefonds. Bij een dergelijke regeling is geen verantwoording achteraf verschuldigd aan het rijk, en geen terugbetaling als de prestatie niet volledig geleverd zou zijn. Als het aantal afgesproken fte niet behaald wordt, stopt de rijksuitkering met ingang van het eerstvolgende kalenderjaar.

Volgens de documenten van OCW en VWS en van het landelijk Projectbureau Combinatiefuncties is de regeling structureel en loopt de rijksbijdrage na 2012 door (op het niveau van 2012). Het is nu nog niet bekend in welke vorm.

7. TUSSENEVALUATIE

Begin 2011 zal een tussenevaluatie aan het college worden aangeboden. Dit tijdstip is gekozen om tijdig te kunnen bijsturen voordat het maximale aantal combinatiefunctionarissen wordt aangesteld.

In de evaluatie worden de volgende vragen beantwoord:

Wat is de vraag naar en de behoefte aan combinatiefunctionarissen?

Wat is het effect van de inzet van de combinatiefunctionarissen?

Worden de landelijke en Almeerse beleidsdoelstellingen behaald?

Blijven de kosten binnen de geraamde kaders?

Is voortzetting van de regeling wenselijk?

Zijn er afwijkingen met betrekking tot de richtlijnen verdeling over de sectoren?

Welke projectorganisatie is nodig voor 2011 en 2012?

8. HERIJKING JEUGDBELEID EN WMO

De positie van de Impuls met betrekking tot de herijking jeugdbeleid

Binnen de uitwerkingsopdracht herijking jeugdbeleid heeft het college 5 prioriteiten aangewezen:

1. Alle kinderen klaar voor school.
2. Effectieve preventie op risico's.
3. Veilig en gezond spelen na school en buiten.
4. Geen terugval in criminaliteit.
5. Geen jongeren zonder eigen dak boven het hoofd.

Uit de analyse waarop de uitwerkingsopdracht gebaseerd is blijkt dat er in Almere sprake is van tekorten op het gebied van o.a. jeugd- en jongerenwerk en naschoolse vrijetijdsactiviteiten. Door in te zetten op uitbreiding van het sport- en cultuuraanbod voor kinderen van 4-18 jaar, zoals met de Impuls gebeurt, zullen deze tekorten verminderen of verdwijnen.

In 3 wijken worden door een integrale wijkaanpak de sociale en fysieke problemen in de hele wijk aangepakt: Wierden, Bouwmeesterbuurt, Stedenwijk. De pilot dagarrangementen in Stedenwijk heeft laten zien dat dagarrangementen de sociale cohesie binnen een wijk vergroten. Dagarrangementen versterken beschermende factoren zoals binding, gezonde opvattingen en duidelijke normen, kansen voor kinderen en het aanleren van vaardigheden. Ze zijn gericht op een zinvolle vrijetijdsbesteding en goede sociale omgangsvormen, met name voor risicokinderen. Inmiddels zijn ook in De Wierden en de Bouwmeesterbuurt dagarrangementen bij brede scholen opgezet, naar het voorbeeld van Stedenwijk.

De verwachting is dat de komende jaren de vraag naar kindplaatsen bij de dagarrangementen zal toenemen. Bij de uitbreiding kunnen een aantal medewerkers aangesteld worden in een combinatiefunctie.

Volgens het voorstel herijking jeugdbeleid zullen de ervaringen van het BOS-project worden geëvalueerd en omgezet in een structureel programma. De successen van het Buurt-Onderwijs-Sport- (BOS)-project Almere Haven, waaronder "Sport matcht school" waarbij sportverenigingen samenwerken met basisscholen, kunnen door het inzetten van combinatiefuncties worden bestendig en naar andere stadsdelen worden uitgebreid.

Het succes van de playgrounds is opvallend en ze kunnen een belangrijke bijdrage spelen in het veilig en gezond spelen na school en buiten. Een playground is bij uitstek een plek waar een combinatiefunctionaris kan worden ingezet. Relaties tussen playground en school of playground en sportvereniging worden hiermee verzekerd.

De Impuls valt onder prioriteit 3, maar ook onder prioriteit 2. Dat geldt voor de inzet op specifieke groepen zoals bij de dagarrangementen of kinderen met overgewicht. Maar ook het aanbieden van vrijetijdsactiviteiten en toeleiding naar sportverenigingen valt onder effectieve preventie. Het belang van de vrije tijd (in tijd, ruimte en sociaal gebeuren) voor kinderen en jongeren wordt erkend: "It takes a village to raise a child".

Investeren in preventie levert maatschappelijk voordeel op: positieve maatschappelijke effecten op het gebied van leefbaarheid, gezondheid, veiligheid, overlastbeperking.

Combinatiefuncties en de WMO

Kernbegrippen binnen de Almeerse interpretatie van de Wet Maatschappelijke Opvang zijn: Eigen kracht en Kracht van de omgeving.

Binnen de WMO wordt zoveel mogelijk de mens centraal gesteld. In de benadering van mensen met problemen of beperkingen wordt eerst uitgegaan van de kracht van degene met de beperking of het probleem. Wat kan deze persoon zelf doen om zijn situatie te verbeteren? Als er zaken zijn die hij niet zelf kan oplossen dan wordt de omgeving betrokken: familie, vrienden, burens. Kunnen zij wellicht iets betekenen om de beperking te compenseren of het probleem op te lossen?

De ondersteuningsvraag die dan overblijft wordt opgepakt door professionals. Daarbij wordt gestreefd naar een integrale benadering waarin vrije tijd, welzijn en zorg goed op elkaar zijn afgestemd. Mensen met problemen en beperkingen moeten snel in beeld komen en ze voorzien worden van een meer preventieve aanpak, opdat ze minder snel in een zwaarder zorgcircuit terecht komen.

Het verbindende karakter van de combinatiefuncties sluit heel goed aan bij het streven binnen de WMO om te ontkokeren en (professionals uit) verschillende disciplines meer met elkaar te verbinden. In de combinatiefuncties gebeurt dat zelfs binnen één persoon die als spil tussen twee disciplines functioneert. Los van alle andere voordelen die dat heeft, is het een waardevolle bijdrage aan de werkwijze die de Almere nastreeft met de uitvoering van de WMO.

9. DRAAGVLAK

Draagvlak intern

Beleidsadviseurs van DMO en PBS, accounthouders gebieden en gebiedsmanagers zijn betrokken geweest bij de informatievoorziening naar het veld en bij het opstellen van dit plan.

De betrokkenen zagen veel kansen voor de combinatiefuncties, bijvoorbeeld voor naschoolse sport, playgrounds, sportclinics en -toernooien.

Enkele tips:

- Laat het veld zoveel mogelijk met voorstellen komen.
- Niet te lang nadenken over randvoorwaarden, gewoon beginnen en werkenderwijs ontwikkelen.
- Aandacht voor specifieke doelgroepen, zoals moeilijk bewegende kinderen en kinderen met overgewicht.

Draagvlak bij de betrokken organisaties

Op 28 januari 2009 heeft het projectteam de informatieavond “Combinatiefuncties in Almere?” georganiseerd. De uitnodiging voor deze avond is breed verspreid. Het doel van de bijeenkomst was:

- mogelijk betrokkenen informeren over de regeling,
- draagvlak in het veld peilen,
- ideeën en wensen inventariseren,
- organisaties die mogelijk kunnen samenwerken bij elkaar brengen.

De belangstelling voor deze bijeenkomst was goed: er waren ruim 50 deelnemers, afkomstig van scholen, schoolbesturen, sportverenigingen, sportbedrijven, culturele instellingen, woningbouwcorporaties. Daarnaast waren er ook geïnteresseerde kandidaat-combinatiefunctionarissen.

Het programma bestond uit een informatieronde en twee rondes workshops. Tijdens de eerste ronde konden de deelnemers kiezen tussen de workshops Onderwijs, Sport en Cultuur. Combinatiefunctionarissen uit Amsterdam hielden een inleiding en beantwoordden vragen. De tweede ronde bestond uit de workshops Stad, Haven en Buiten. Deze werden geleid door de accounthouders of gebiedsmanager van het betreffende stadsdeel.

Conclusies van de informatieavond:

- Het is een ingewikkelde regeling die nog veel vragen oproept: alle betrokken partijen (schoolbesturen, scholen, sportverenigingen, culturele organisaties, potentiële combinatiefunctionarissen) zullen nog verder geïnformeerd moeten worden;
- Er was in ruime mate interesse en enthousiasme bij de deelnemers. Er lijkt een goed draagvlak in het veld te zijn voor de invoering van combinatiefuncties.
- De regeling biedt veel ruimte voor nieuwe initiatieven in Almere, er leven veel wensen en ideeën. Een wens is bijvoorbeeld voortzetting van het BOS-project “Sport matcht school”, maar dan op professionele basis. Of naschoolse sport aanbieden in het speciaal onderwijs.
- Scholen willen met sportverenigingen of cultuurorganisaties samenwerken en vice versa; matching of avonden zoals deze helpen partijen om elkaar te vinden.

Er kwamen ook nog enkele aandachtspunten naar voren:

- Er zijn zorgen of er voldoende en betaalbare accommodaties zijn om de nieuwe sportactiviteiten uit te voeren;
- Er kunnen financiële belemmeringen zijn voor kinderen die lid willen worden van een sportvereniging. De deelnemers waren meestal niet op de hoogte van het bestaan van het Jeugdsportfonds.

Op 5 februari vond er een rondetafelgesprek tussen de betrokken wethouders, het projectteam en vertegenwoordigers van basis- en voortgezet onderwijs, sport- en cultuurorganisaties in Almere. Het doel van dit gesprek was het werkgeverschap bij combinatiefuncties, samenwerking tussen organisaties en kansen en ideeën.

Er waren veel goede ideeën, zoals het richten op doorstroming naar bijvoorbeeld onderwijsfunctie.

De coördinatie van sportstages (en misschien ook maatschappelijke stages) zou in handen kunnen liggen van een combinatiefunctionaris. Voor de playgrounds kan hierdoor het activiteitenaanbod verruimd worden. Daarbij is het wel belangrijk dat de combinatiefunctionarissen in de sport ook educatieve kwaliteiten hebben.

Verenigingen kunnen playgrounds benutten voor talentspotting.

Combinatiefunctionarissen bij sportverenigingen kunnen sponsorwerving als taak krijgen om de financiële basis en dus de mogelijkheden van de verenigingen te verbreden.

Bij het ontwikkelen van nieuwe accommodaties nieuwe vraag/ nieuw soort sportaanbod meenemen.

Conclusies van het rondetafelgesprek:

- Er is duidelijk commitment, een goed draagvlak voor de combinatiefuncties.
- Voor combinatiefuncties brede school en cultuur zijn de bestaande instellingen geschikt en bereid om het werkgeverschap op zich te nemen, ook bij nieuwe functies.
- De bestaande instellingen zien kansen en willen creatief omgaan met het inzetten van combinatiefuncties (ook financieel).
- Voor sportfuncties worden enkele opties verder uitgezocht: aanstelling bij een op te richten gemeentelijk sportservicebedrijf, aanstelling bij een bestaand regionaal sportservicebedrijf.
- De Impuls is een goede kans om het bredeschoolbeleid te versterken.
- Kwaliteit moet een criterium zijn: deskundige, gemotiveerde kandidaten (die bijvoorbeeld zowel op sport- als op educatief gebied sterk zijn); geschikte en professionele accommodaties en materiaal.

10. WERKGEVERSCHAP

Verschillende varianten

	Kenmerken	Financiële consequenties	Overige opmerkingen
Variant 1	- Gemeente is formeel en materieel werkgever.	- Administratieve en organisatorische kosten zijn voor de gemeente.	- Sturing van de gemeente is maximaal.
Variant 2	- Gemeente is formeel en materieel werkgever. - Salarisadministratie wordt uitbesteed aan SSF.	- Gemeente betaalt 19% BTW over uitbesteden salarisadministratie; - Organisatorische kosten zijn voor de gemeente.	
Variant 3	- SSF is formeel en materieel werkgever. - Administratieve en organisatorische taken worden uitbesteed aan SSF.	- Gemeente betaalt 19% BTW over de totale kosten voor de uitbesteding.	
Variant 4	- Formeel en materieel werkgeverschap ligt bij de instellingen. - Administratieve en organisatorische taken bij de instellingen. - Gemeente geeft de subsidie direct door aan de instelling.	- De instelling dient loonbelasting af te dragen aan de fiscus. Dit is een onderhandelingspunt voor de instellingen. Zij willen ook dit deel gesubsidieerd zien.	- Sturing van de gemeente is minimaal.

Bij het aanstellen van combinatiefunctionarissen is het werkgeverschap een belangrijk punt. Verschillende gemeenten uit de eerste tranche (Amsterdam, Rotterdam, Den Haag) hebben ervoor gekozen om het werkgeverschap voor de combinatiefunctionarissen uit te besteden, in tegenstelling tot anderen (Eindhoven) die alle functionarissen zelf in dienst hebben genomen. Er zijn vele varianten qua combinatiefuncties mogelijk en zo zijn er ook een aantal varianten in het werkgeverschap. Van belang om te weten is dat we spreken over formeel, juridisch en materieel werkgeverschap. Het formele, juridische deel betreft de arbeidsovereenkomsten, salarisbetalingen, afdracht van premies, loonheffingen, loonstrookjes, aansluiting bij de ARBO dienst enzovoorts. Het materiële werkgeverschap geeft de verantwoordelijkheid voor de aansturing van de werknemer. .

Variant 1: In dienst bij de gemeente

Het in dienst nemen van de combinatiefunctionarissen zorgt voor een directe link met de functionarissen. Het is mogelijk de gemeentelijke doelstellingen te benadrukken en de functionarissen in te zetten deze doelstellingen te bewerkstelligen. Een consequentie van het in dienst nemen bij de gemeente is dat de functionarissen onder de ambtenaren CAO komen te vallen. In deze variant draait de gemeente ook op voor alle administratieve en organisatorische kosten (personeelszaken, loonadministratie, pensioenen, juridische zaken enzovoorts). De gemeente is zelf formeel, juridisch en materieel werkgever. Gemeente Eindhoven heeft gekozen voor deze variant.

Variante 2: De administratieve taken uitbesteden

Veel sportservicebureaus bieden aan om de totale salarisadministratie op zich te nemen. Dit betekent dat de gemeente de administratieve taken als personeelszaken, loonadministratie, pensioenen en juridische zaken uitbesteedt. Over deze uitbesteding dient de gemeente 19% BTW af te dragen. Een combinatie met een verzelfstandigd sportbedrijf is goed te maken. Zij kunnen dan het formeel, juridisch en materieel werkgeverschap op zich nemen. De functionarissen komen te vallen onder de CAO sport. Gemeente Den Haag heeft gekozen voor deze variant.

Variante 3: Het gehele werkgeverschap uitbesteden

De BV Holland van Sportservice Noord-Holland geeft de mogelijkheid het formeel, juridisch en materieel werkgeverschap in zijn geheel uit te besteden. Alle administratieve en organisatorische taken worden ondergebracht bij een instelling als Sportservice Noord-Holland. De gemeente dient dan over het gehele bedrag voor de functionaris, inclusief de loonsom, 19% BTW af te dragen. Deze variant is daardoor aanzienlijk duurder. Echter heeft de gemeente geen administratieve of organisatorische taken uit te voeren. De functionarissen komen te vallen onder de CAO sport. De afstand tussen de gemeente en de functionarissen is hierbij wel aanzienlijk groter. Gemeentelijke doelstellingen dienen te worden opgenomen in de overeenkomsten, maar de invloed van de gemeente is beperkt. Gemeente Amsterdam heeft gekozen voor deze variant. Daarbij heeft Sportservice het materieel werkgeverschap teruggegeven aan de gemeente, die deze heeft doorgegeven aan de betrokken instellingen en verenigingen.

Er zijn verschillende (semi)commerciële aanbieders die graag functionarissen in dienst zouden willen nemen. In Almere kan gedacht worden aan Sciandri (die de huidige sportbuurtwerkers in Haven in dienst heeft), TIO (sportbuurtwerkers in Stad en Buiten), kinderopvang en buitenschoolse-opvanginstellingen. Het is mogelijk het werkgeverschap aan deze partijen uit te besteden, maar men moet zich realiseren dat zij (semi)commerciële tarieven zullen vragen voor de administratieve en organisatorische taken. Zij zijn veelal duurder dan een provinciaal sportservicebureau.

Variante 4: In dienst bij de instelling/vereniging

Zoals de regeling beoogt kunnen de functionarissen in dienst zijn bij de instelling/vereniging waarvoor zij komen te werken. De organisatie waarvoor zij de grootste aanstelling hebben kan het werkgeverschap op zich nemen. Bij verschillende instellingen, zoals de Schoor (activiteitencoördinatoren brede school), onderwijsinstellingen (ASG) en professionele cultuurinstellingen, zal dit geen probleem zijn. Zij zijn bekend met administratieve en organisatorische taken. Sportverenigingen hebben deze kennis en ervaring veelal nog niet; er wordt een groot beroep gedaan op hun inzet. De functionaris zal onder de bij de instelling geldende CAO komen te vallen. De organisatie die het werkgeverschap op zich neemt dient bij de gemeente een subsidie aan te vragen om de loonkosten te kunnen bekostigen. Er moet door de organisatie loonbelasting te worden afgedragen. Er dienen afspraken te worden gemaakt tussen de gemeente (subsidieverstrekker) of de organisaties een vergoeding ontvangen (binnen de subsidie) over de kosten die de administratieve en organisatorische taken met zich meebrengen.

Overdenking

Het is voor veel sportverenigingen een te grote opgave om functionarissen in dienst te nemen. De verenigingen zijn in veel gevallen nog afhankelijk van vrijwillige besturen die de professionaliteit en tijd niet hebben om mensen zelf in dienst te nemen. Veel sportverenigingen zijn nog niet ingericht op de risico's van het werkgeverschap en de administratieve lasten. Verschillende gemeenten hebben een verzelfstandigd sportbedrijf waar de combinatiefunctionarissen zijn/worden ondergebracht. Andere gemeenten hebben dit ondergebracht bij een provinciaal sportservicebureau.

Landelijk heeft Sportservice Noord-Holland 2.700 fte in de sport werkzaam. Zij werken in het samenwerkingsverband Sportservice.net in opdracht van een aantal provinciale sportservicebureaus waaronder Sportservice Flevoland. In het kader van de combinatiefunctionarissen hebben zij voor diverse gemeenten (waaronder Amsterdam met ±100 fte combinatiefunctionarissen) het werkgeverschap geregeld. De ervaringen vanuit Amsterdam zijn erg positief.

Voor een werknemer die al in dienst is bij een instelling zal veelal gelden dat deze bij de instelling in dienst blijft. De aanvulling op zijn/haar taken zal worden opgenomen in het contract. Het is niet de bedoeling om iemands huidige aanstelling te beëindigen om vervolgens een aanstelling als combinatiefunctionaris aan te gaan (eventueel onder een andere CAO).

Sportservice Noord Holland is samen met de belastingdienst aan het onderzoeken of de BTW die de gemeente, bij verloning van het werkgeverschap, moet afstaan over de loonsom van de functionaris kan worden vrijgesteld. De Taskforce Combinatiefuncties heeft hierover in 2008 al voorstellen gedaan. Een wetswijziging die hiervoor zou kunnen zorgen is nog niet aangenomen.

Almeerse situatie

In Almere zijn bestaande (soms incidenteel gefinancierde) functies die omgezet kunnen worden naar een (structurele) combinatiefunctie dan wel uitgebreid worden naar een combinatiefunctie. Voorbeelden hiervan zijn de activiteitencoördinatoren brede school en een vakleerkrachten bewegingsonderwijs/organisator naschoolse sport, in dienst bij De Schoor of de Almeerse Scholen Groep. Dit is variant 4.

Voor functionarissen bij sportverenigingen wordt onderzocht wat de consequenties zijn van het onderbrengen van de administratieve taken (salarisadministratie) bij Sportservice Flevoland terwijl de functionarissen worden aangestuurd vanuit de afdeling sportaccommodaties van de gemeente Almere (formeel, juridisch en materieel werkgeverschap). Hierbij wordt dus gekeken naar variant 2. Bij het materieel werkgeverschap gaat het om de salarisbetaling, belastingzaken, pensioen en overige administratieve en juridische zaken. Het voordeel van deze variant is dat er geen BTW betaald hoeft te worden over de loonsom, maar wel over de administratieve lasten (het inhuren van Sportservice Noord-Holland). In deze variant zijn er verschillende partijen betrokken, te weten Sportservice Flevoland, de afdeling sportaccommodaties, de organisaties waarvoor de functionaris werkt en de combinatiefunctionaris zelf.

De afdeling Sportaccommodaties is een proces van verzelfstandiging opgestart. Omdat het bij de combinatiefunctionarissen om veelal uitvoerende functies gaat is deze afdeling bij uitstek geschikt om de aansturing te organiseren. Dit zorgt voor eenduidige aansturing en uitvoering van de functie bij de diverse partijen. Vanuit die afdeling kunnen ook afspraken gemaakt worden met de diverse sportverenigingen waarvoor de combinatiefunctionarissen gaan werken.

In Almere kunnen in 2009 18,4 fte ingevuld worden, waarvan circa 50% in de sport. Landelijk is de tendens dat alle nieuwe combinatiefunctionarissen zoveel mogelijk bij één werkgever (formeel, juridisch) in dienst zijn. Dit voorkomt versnippering en vereenvoudigt de aansturing (poolvorming). Er is centrale sturing op het flexibel invullen van uren in het geval van vakantie en ziekte. Het opleiden van functionarissen wordt centraal geregeld en men kan expertise opbouwen.

Conclusie

Voor bestaande en nieuwe functies waar onderwijs, welzijn of cultuur een deel van uitmaken kan de instelling een goede werkgever zijn. De betreffende Almeerse organisaties hebben aangegeven dat zij veel kansen zien. Zij hebben hun commitment uitgesproken en zijn bereid om combinatiefunctionarissen in dienst te nemen en daarover met de gemeente afspraken over te maken.

Voor deze functies is variant 4 de meest geschikte vorm van werkgeverschap.

Voor functies bij sportverenigingen lijkt voorlopig variant 3 de beste optie. De afdeling sportaccommodaties is volop bezig met de verzelfstandiging en het is de vraag of zij hun organisatie op tijd zullen hebben ingericht voor de komst van vele combinatiefunctionarissen vanaf augustus 2009.

Op de lange termijn lijkt variant 2 de meest interessante optie. Daarbij zal Sportservice de salarisadministratie op zich gaan nemen en het formeel, juridisch en materieel werkgeverschap zal komen te liggen bij het verzelfstandigd sportbedrijf. In deze variant vervallen de BTW kosten over de loonsom.

11. STAPPEN IN HET PROCES

2009

1. Het college neemt besluit over deelname aan de Impuls.
maart 2009
2. Inrichting projectorganisatie.
april - mei
3. Informatie- en matchingsbijeenkomst. Rondetafelgesprek.
mei - juni
4. Voorbereidingen voor aanstelling eerste combinatiefunctionarissen.
vanaf mei
5. Nulmeting en bepaling SMART-doelen.
mei - juni
6. De gemeenteraad stelt de Programmabegroting 2010 vast.
juni
7. Startbijeenkomst Combinatiefuncties, waarbij gemeente en betrokken organisaties convenant ondertekenen.
juli
8. Aanstelling eerste nieuwe combinatiefunctionarissen (tot 18,4 fte).
augustus
9. Omzetting bestaande combinatiefuncties.
augustus – december

2010

1. Aanstelling combinatiefunctionarissen (tot 23,8 fte in totaal).
januari - december
2. Monitoring en tussenevaluatie
november - december

2011

1. Aanstelling combinatiefunctionarissen op vrijgekomen plekken (tot 23,8 fte in totaal).
januari - december
2. Tussenevaluatie naar college.
februari
3. Bijstellingen project.
maart - december

2012

1. Aanstelling combinatiefunctionarissen (tot 38,2 fte in totaal).
januari - december
2. Implementatie combinatiefuncties in regulier beleid. Overdracht taken projectorganisatie naar beleidsadviseurs.
september - december
3. Evaluatie project. Ontbinding projectorganisatie.
december

2013

De combinatiefuncties zijn opgenomen in het reguliere beleid.